

# la du **feuille** **BOIS**

Journal municipal  
d'informations  
de La Ville du Bois

NUMÉRO

131

mars 2018



© Panama Swing

• ESCALE'N JAZZ •

## Le Jazz en fête !

⊕ d'actualités sur [www.lavilledubois.fr](http://www.lavilledubois.fr)



## MADAME, MONSIEUR,



La France n'accueillera pas l'exposition universelle de 2025. La décision du gouvernement, prise récemment, de renoncer à cette candidature, a surpris l'ensemble des acteurs de ce projet financé par des fonds privés mais nécessitant la garantie de l'Etat. L'exigence de créer dans le délai imparti les moyens de desservir le site, situé sur le territoire de notre Communauté d'Agglomération, a sans doute contribué à la prise de cette décision, sous-jacente.

La ligne 18 du Grand Paris express, qui par ailleurs ne fait pas l'unanimité, verra cependant le jour, avec un peu de retard. Il était en effet inconcevable que l'Etat renonce à ce projet destiné à irriguer entre autres le plateau de Saclay, où se concentrent les plus grandes écoles, les plus grands centres de recherches et laboratoires de l'hexagone etc. ainsi qu'une population grandissante. Cet aménagement, décidé il y a quelques années dans le cadre de l'Opération d'Intérêt National (OIN), se poursuit actuellement à grands pas et s'étend sur les villes limitrophes.

Dans un autre domaine, l'abandon du projet très controversé de l'aéroport de Notre Dame des Landes a également surpris, bien que les recours aient été en totalité levés et que la population s'était positionnée, par référendum, pour la réalisation de ce nouvel aéroport. Les grands gagnants de cette opération sont les Zadistes qui, forts de cette victoire, espèrent pouvoir investir d'autres sites où des projets sont également controversés. Parmi ceux-ci, ils sont nombreux, le site de Bures destiné à recevoir les ultimes déchets radioactifs qui doivent être stockés dans des galeries à 500m sous terre. Espérons cependant que l'Etat ne permettra pas une telle situation et que la fermeté de notre Président, récemment affichée en direction de certains élus pourvoyeurs d'indépendance et d'autonomie, soit intacte.

Cordialement  
**VoTRE MAIRE,**  
Jean-Pierre Meur

La Feuille du Bois - Journal municipal mensuel d'informations - Tirage : 3 400 exemplaires

**Éditeur** : Mairie de La Ville du Bois - Place du Général de Gaulle - 91620 / Tél. : 01 64 49 59 49 - [www.lavilledubois.fr](http://www.lavilledubois.fr)

**Directeur de publication** : Jean-Pierre Meur / **Co-directrice** : Régine Donneger / **Adjoint au maire délégué à la communication** : Dimitri Lavrentieff / **Rédactrice en chef** : Julie Blanvillain Service Communication avec la collaboration des élus, des associations et des services municipaux Tél. : 01 64 49 55 38 / [communication@lavilledubois.fr](mailto:communication@lavilledubois.fr) / **Photos** : Julie Blanvillain et autres contributeurs /

**Conception** : Emendo / **Impression** : Imprimerie Payard - Juvisy-sur-Orge



La Ville du Bois  
jumelée avec  
Tirschenreuth

Distribution de «La Feuille du Bois»

Un problème de distribution ?

Contactez le service Communication : 01 64 49 55 38

ou [communication@lavilledubois.fr](mailto:communication@lavilledubois.fr)



## • RETOUR EN IMAGES •

**MARDI 20 FÉVRIER**

### LECTURE "PRIX DES P'TITS LOUPS"

Initié par la Bibliothèque Départementale de l'Essonne, le Prix des p'tits Loups propose aux enfants de voter pour leur album préféré parmi une sélection de 5 livres pour les 7-10 ans.



**DIMANCHE 28 JANVIER**

### SAVEURS ET JEUX DU MONDE

Des plats d'ici et d'ailleurs, des jeux du monde entier, une bonne dose d'ambiance et 2 ou 3 casques de réalité virtuelle, voici la recette de l'association Mozaïq pour passer un bon moment convivial, toutes générations confondues !



**FÉVRIER**

### LA VILLE DU BOIS SOUS LA NEIGE

Un épais manteau neigeux a recouvert notre ville pendant quelques jours, l'occasion de l'admirer sous un autre angle. Merci au photographe urbisylvain Olivier Lévêque pour ce joli cliché.

© Olivier Lévêque

## PLAN CLIMAT

# Ensemble, agissons pour le climat

**Durant les mois de mars et avril, la Communauté d'agglomération Paris-Saclay invite les habitants à participer à l'élaboration de son Plan Climat.**

En novembre dernier, l'agglomération Paris-Saclay s'est engagée dans la réduction de son empreinte carbone et celle du territoire. L'objectif de son Plan Climat est ambitieux mais réaliste : contenir le réchauffement climatique, contribuer à la baisse de 40 % des émissions de gaz à effet de serre d'ici 2030 et porter à un tiers la part des énergies renouvelables.

Pour cela, en plus des acteurs locaux (entreprises, associations, université...), l'agglomération a choisi d'associer les habitants pour construire, ensemble, un programme d'actions pour le territoire. Transports,



habitat, valorisation des déchets, consommation d'énergie... Tous les leviers seront abordés lors d'ateliers qui se dérouleront, en mars et avril, dans différents lieux de l'agglomération.

Vous avez des idées, vous souhaitez vous impliquer pour réduire le réchauffement climatique ? N'hésitez plus, venez participer aux ateliers du Plan Climat.

Retrouvez les lieux et dates des ateliers, et inscrivez-vous, sur [paris-saclay.com](http://paris-saclay.com)

## (CHENILLES PROCESSIONNAIRES

# La procession des chenilles a commencé

**De couleur brune et noire, la chenille processionnaire du pin est reconnaissable entre toutes car elle se trouve exclusivement sur les arbres résineux et a le corps recouvert de poils de soie qui lui donnent un aspect hirsute.**

**Ne vous en approchez pas, les poils urticants provoquent des réactions allergiques chez l'homme et l'animal de compagnie.**

## Comment vivent les chenilles ?

De septembre à décembre, les chenilles forment leur cocon de soie et se déplacent la nuit pour s'alimenter d'aiguilles de pin, ce qui provoque un affaiblissement important des arbres et facilite la voie à d'autres ravageurs ou parasites.

De janvier à mai, elles descendent le long du tronc, en file indienne, une véritable procession ! Le but est d'aller s'enfouir dans le sol où chacune des chenilles va entrer en chrysalide, puis se transformer en papillon.

De juin à août, les papillons adultes sortent de terre, s'envolent et s'accouplent. Seule la femelle ressort vivante : elle s'envole vers la branche d'un arbre résineux pour tisser son cocon de soie blanche. Là, elle va pondre jusqu'à 220 œufs avant de mourir à son tour. Les petites chenilles éclosent près de 45 jours après la ponte et le cycle repart...

## Comment lutter contre leur prolifération ?

La technique la plus naturelle et efficace reste l'installation de nichoirs à mésanges. En effet, ces dernières sont capables de prélever les chenilles à tous les stades larvaires et même de perforer les nids de soie pour les manger ! Véritable prédateur, la mésange arrive aussi à se débarrasser des poils urticants des chenilles afin de nourrir ses oisillons.

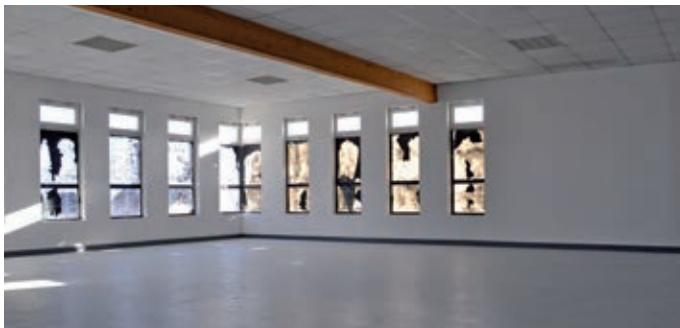


## RÉNOVATION

### Une nouvelle salle d'exposition

Désormais installé au sein du gymnase des Bartelottes, le nouveau Dojo accueille les associations sportives pour les cours de judo, karaté, fight art, self défense...

L'ancienne salle, située au 1<sup>er</sup> étage de l'Escale, a donc bénéficié d'un coup de jeune (doublage des cloisons, peinture, revêtement de sol...) dans l'objectif de la transformer en salle culturelle. D'une superficie de 100 m<sup>2</sup>, elle accueillera notamment des expositions et des réunions.



### Vous souhaitez rejoindre une équipe dynamique pour préparer les manifestations de votre ville ?

Le service Culturel recherche **ponctuellement** des agents polyvalents pour effectuer la manutention et l'installation des équipements déployés dans le cadre des manifestations de la commune (podiums, stands, tables, chaises, etc). Vous êtes disponible le week-end (du vendredi après-midi au dimanche inclus), envoyez votre candidature au service Ressources Humaines [ressourcesshumaines@lavilledubois.fr](mailto:ressourcesshumaines@lavilledubois.fr)

### • EN BREF •

#### SÉCURITÉ : AYEZ LE RÉFLEXE LAVILLEDUBOIS.FR !

Vous souhaitez faire surveiller votre logement pendant les vacances ? Vous déménagez ? Faites vos demandes directement depuis chez vous, 24h/24 ! Pour vous simplifier la vie, le site [lavilledubois.fr](http://lavilledubois.fr) propose des formulaires à remplir en ligne et envoyés automatiquement par mail à la Police municipale. D'autres outils en ligne sont en réflexion, si vous souhaitez apporter vos idées, n'hésitez pas à nous envoyer un message depuis le formulaire Contact (en bas de la page d'accueil du site) !



## Mes jours de collecte 2018

LUNDI JEUDI	ORDURES MÉNAGÈRES (tout venant)	
MERCREDI	EMBALLAGES (plastiques, cartons, papiers)	
UN LUNDI SUR DEUX (semaines impaires, ex : semaine 15, 17, 19...)	VERRE	
LUNDI (du 1 <sup>er</sup> avril au 30 novembre)	DÉCHETS VERTS	
1 <sup>ER</sup> VENDREDI DU MOIS	ENCOMBRANTS	

### CAS PARTICULIERS RN20 ET VOIES ÉTROITES (CHEMINS DU PLATEAU ET DE LA GARENNE)

**ORDURES MÉNAGÈRES** : mardi et vendredi

**EMBALLAGES** : vendredi

**VERRE** : un mardi sur deux (semaines impaires, ex : semaine 15, 17, 19...)

**DÉCHETS VERTS** : (du 1<sup>er</sup> avril au 30 novembre) : mardi (RN20) et vendredi (voies étroites)

**ENCOMBRANTS** : 1<sup>er</sup> vendredi du mois

**Les conteneurs doivent être sortis le soir après 18h, la veille du passage du service et être rentrés au plus tard le soir de la collecte.**

Contact : **SIOM, 01 64 53 30 00,**  
[www.siom.fr](http://www.siom.fr), [collecte@siom.fr](mailto:collecte@siom.fr)

• C'EST DANS L'ACTUALITÉ •



• ZOOM •

## MISSION LOCALE "Nous sommes des GPS pour les jeunes"

*Vanessa Dindault-Chabran, conseillère en insertion socio-professionnelle, Caroline Lefebvre, responsable de secteur accompagnement et formation, et Delphine Lengelé, chargée de relation employeurs, forment l'équipe de l'antenne de Montlhéry.*

Située à Montlhéry pour les jeunes habitants La Ville du Bois, la Mission Locale des 3 Vallées s'adresse aux 16-25 ans sortis du système scolaire et rencontrant des difficultés d'insertion professionnelle. Son rôle est de les accompagner dans leurs projets d'emploi, d'accès à la qualification ou vers l'alternance.

### S'orienter, se former, travailler

Un seul objectif pour cette mission de service public : l'insertion professionnelle. Pour y parvenir, les conseillers de la Mission Locale accompagnent les jeunes de manière individuelle, de la construction du projet professionnel jusqu'à l'emploi, en passant par une ou plusieurs formations.

Composée de 8 antennes locales, le territoire d'action de la Mission locale des 3 Vallées regroupe 70 communes Essonniennes en 2018. La structure accompagne 3 000 jeunes et plus de 1 000 nouveaux chaque année sur ses 8 lieux d'intervention.

### L'emploi pas à pas

Accueilli sur rendez-vous, le jeune est informé et orienté par un conseiller, qui l'aide à déterminer ses actions. Il s'agit de construire un parcours : le conseiller lui montre la démarche et lui donne les clés pour réussir en lui proposant des offres d'emplois, des ateliers ou des formations. "Nous sommes comme un GPS : le jeune conduit, le conseiller guide. Mais le jeune peut changer de route, alors le conseiller se réadapte et lui propose un nouveau parcours."

Le conseiller soutient et accompagne le jeune tout au long de son projet, mais deux éléments restent déterminants : la motivation et le respect du contrat d'engagement établi.

**La Mission Locale a également développé une cellule employeurs avec 5 chargés de relation Employeurs qui développent la relation avec l'Entreprise pour mieux co-accompagner les jeunes vers l'emploi durable.**

## Des partenariats actifs sur le territoire

Grâce à un maillage territorial avec les entreprises, les collectivités et les associations, créatrices d'emploi et d'activité, la Mission Locale propose aux jeunes un accompagnement renforcé.

Parmi ses nombreux partenaires, la structure est en lien direct avec Pôle Emploi.

En partenariat avec le Centre d'Information et d'Orientation (CIO) au sujet du décrochage scolaire et avec les Centres de Formation d'Apprentis (CFA) pour l'alternance des jeunes, la Mission Locale travaille également en étroite collaboration avec notre Centre Communal d'Action Sociale (CCAS). Cet échange permet de diagnostiquer des situations de jeunes urbisylvains en difficulté et de les orienter vers notre service Social, et inversement, de repérer un jeune déscolarisé au CCAS et le guider vers la Mission Locale.

## Garantie Jeunes : un dispositif intensif

Mis en place en 2016, cet accompagnement a déjà été proposé à 200 jeunes, sur certains critères (ne pas

être en situation active, avoir des ressources limitées, sans soutien familial). La motivation est également un critère important car le jeune s'engage sur un an.

Lors d'un premier rendez-vous, le conseiller étudie les critères d'éligibilité et établit un diagnostic. S'ouvre ensuite une phase d'observation pour déterminer la motivation et l'implication du jeune.

Si l'engagement du candidat est jugé sérieux, la phase collective démarre avec différents ateliers sur l'antenne de Brétigny-sur-Orge (recherche d'emploi, logement, mobilité, accès au droit, citoyenneté, mobilité internationale, mais aussi apprentissage des premiers secours, santé, Assurance Maladie, prévention alcool et addictologie...). Cette période vise à favoriser l'autonomie, nécessaire à une démarche d'accès à l'emploi.

Après le temps collectif, un plan d'actions est défini : on entre dans la phase d'accompagnement renforcé. Tous les conseillers de la Mission locale accompagnent le jeune pour une plus grande transversalité. L'accompagnement dure 12 mois, en général jusqu'au 1<sup>er</sup> emploi durable. Actuellement, 179 jeunes sont accompagnés dans ce dispositif, dont 6 de La Ville du Bois.



### MISSION LOCALE DES 3 VALLÉES ANTENNE DE MONTLHÉRY

Place Louis Daniel Meyer  
91310 Montlhéry

**01 64 49 78 02**

Accueil sur rendez-vous du  
lundi au mercredi de 9h à 13h  
et de 14h à 18h

Page Facebook

@mission13vallees



## Le salon pour trouver un emploi près de chez soi

**Vous cherchez un emploi près de chez vous ?** Rendez-vous le **5 avril, à Massy, au Salon du recrutement Paris-Saclay**. Plus d'une centaine de recruteurs vous y attendent avec des offres d'emploi à pourvoir dans l'agglomération. Tous les secteurs d'activité et niveaux de formation sont représentés.

Organisé par la Communauté d'agglomération Paris-Saclay, les missions locales du territoire (Vitacité, 3 Vallées, Val d'Orge et Les Ulis), Atout Plie et Pôle Emploi, ce salon se tiendra à l'Opéra de Massy. C'est une opportunité unique de rencontrer, en direct, des entreprises qui embauchent sur le territoire.

Alors, n'hésitez pas, il suffit de venir avec votre CV. Et pour ceux qui ont besoin d'un petit coup de pouce, des ateliers de coaching sont prévus pour se donner les meilleures chances de réussir ses entretiens.

Renseignements sur [www.5avril2018.fr](http://www.5avril2018.fr)





## ENFANCE

# Quelles sont les nouvelles obligations vaccinales ?

**De nouvelles dispositions concernant les vaccins ont vu le jour pour les enfants nés depuis le 1<sup>er</sup> janvier 2018.**

**Aujourd'hui, pour la crèche, l'école ou l'accueil de loisirs, 3 vaccins sont obligatoires : ceux contre la Diphtérie, le Tétanos et la Poliomyélite (D.T.P.).**

Depuis le 1<sup>er</sup> janvier 2018, les 8 vaccins qui étaient auparavant recommandés sont devenus obligatoires : ceux contre la Coqueluche, le virus de l'Hépatite B, l'Haemophilus influenzae de type b, le Pneumocoque, le Méningocoque de type C et les virus de la Rougeole, des Oreillons et de la Rubéole (R.O.R.).

**A savoir :** il n'y a pas de rétroactivité pour les enfants nés avant le 1<sup>er</sup> janvier 2018. Pour eux, le D.T.P. reste la protection minimale demandée. Lors des futurs rappels, les familles feront le point avec leur médecin. Retenez que tous les enfants nés depuis le 1<sup>er</sup> janvier 2018 devront obligatoirement être vaccinés contre ces 11 maladies pour fréquenter la collectivité (sauf contre-indication médicale officielle).

### **Que se passe-t-il si une famille refuse la vaccination de son enfant ?**

La loi rappelle l'obligation de protection que les parents doivent à leur enfant. C'est-à-dire leur mise en cause pénalement si un handicap se développe suite à un manque avéré de vaccination. La Ville se soumettra aux dispositions en vigueur.

## A NOTER

### **Rentrée 2018-2019 : les inscriptions scolaires sont en cours**

Les enfants nés en 2015 doivent être inscrits avant le 20 mars 2018 auprès du service Educatif pour rentrer à l'école en septembre prochain. Vous devez vous présenter avec le livret de famille, le carnet de santé de l'enfant et un justificatif de domicile de moins de trois mois.



## • À VOS AGENDAS •

### **Préinscriptions pour les vacances via le Portail Famille**

Vous souhaitez préinscrire votre enfant en accueil de loisirs pendant les prochaines vacances ? Rendez-vous en ligne sur le Portail Famille !

- **Vacances de printemps** (du samedi 14 au dimanche 29 avril) : vous avez jusqu'au 25 mars 2018 (minuit)

- **Vacances d'été** (à partir du samedi 7 juillet) : vous avez jusqu'au 10 juin 2018 (minuit)

Renseignements,  
service Educatif, 01 64 49 59 45,  
educatif@lavilledubois.fr



## Séjour à Center Parcs pour les 11-17 ans

Le Micado propose un séjour à Center Parcs "Les Hauts de Bruyères", situé à Chaumont-sur-Tharonne (Loir-et-Cher), du lundi 16 au vendredi 20 avril. Au programme : accrobranche, aqua-speed, course d'orientation, aqua-mundo...

7 places sont disponibles. Le prix du séjour est fixé à 217,44 € pour les bénéficiaires du Passeport Jeune, et à 362,40€ pour les entrées libres. Il comprend le transport en minibus, l'hébergement en cottage et la pension complète.

Inscriptions au Micado à partir du mercredi 7 mars de 14h à 18h (date limite le mercredi 21 mars).



## Un carnaval "Haut en couleurs et en gourmandises" pour les tout-petits

Rendez-vous le **vendredi 16 mars à 9h45** sur la place de la mairie pour tous les enfants de 18 mois à 3 ans, accompagnés de leurs parents, assistantes maternelles et autres professionnelles des structures de la ville. A vos costumes !



## Inscriptions en crèche

Le multi-accueil "Les Ecureuils du Bois" propose 20 places réparties sur 2 modes de garde (accueil régulier type crèche et accueil occasionnel type halte-garderie).

Les enfants, âgés de 4 mois jusqu'à l'entrée en école maternelle, sont accueillis à la crèche du lundi au vendredi de 7h30 à 18h30. Les pré-inscriptions pour une entrée en septembre 2018 se font auprès de la responsable Petite Enfance au 01 69 63 32 77, **jusqu'au 30 avril 2018 inclus**. Les dossiers de demande peuvent être retirés sur place ou téléchargés sur [www.lavilledubois.fr](http://www.lavilledubois.fr)

### Pensez à l'accueil occasionnel

Souple et de courte durée, l'accueil occasionnel permet de répondre à des besoins ponctuels d'accueil, mais également de préparer l'enfant à l'entrée en maternelle. Des places sont régulièrement disponibles. Les familles peuvent bénéficier de deux créneaux par semaine (soit 2 demi-journées, soit une journée complète), sous réserve des disponibilités.

Renseignements, service Petite Enfance, 01 69 63 32 77

## • RDV... DE LA PETITE ENFANCE •

### Camion PMI «Le baladin»

Consultations par le médecin  
Vendredis 9 et 23 mars, de 9h à 16h30  
Permanence "pesée et conseils"  
Mardis 6, 20 mars et 3 avril, de 9h à 11h30  
Sur le parking de l'Escale (chemin des Berges). Prendre rendez-vous au 06 80 72 81 94.

### Biblio-bébé

Mardi 6 mars, de 10h à 11h  
Matinée réservée aux 3 mois - 3 ans à la découverte des albums pour tout-petits.  
**Sur inscription.**  
Bibliothèque (11 bis rue des Ecoles)  
Contact : 01 64 49 59 41.

### Programme de l'accueil parents-enfants «1, 2, 3 Soleil»

Espace de jeu, de paroles, de rencontres et d'échanges, réservé aux enfants de moins de 4 ans, non scolarisés,

accompagnés d'un ou deux adultes familiaux. Accueil libre et gratuit. Les vendredis de 8h45 à 11h à l'Espace "Les Lutins du Bois", en face de l'Escale. Sans réservation.

**Vend. 9 mars : petit-déjeuner et jeux libres**

**Vend. 16 mars : carnaval Petite Enfance**

**Vend. 23 mars : motricité**

**Vend. 30 mars : atelier panier de Pâques**

Renseignements : 01 69 63 32 72.

**Le festival Escale'N jazz dévoile son programme détaillé. Vous êtes prêts ? Rendez-vous les 24 et 25 mars prochains à l'Escale, le Jazz est en fête !**

**Samedi 24 mars, 20h30**

**Accueillis en musique par le Massy Jazz New Orleans, vous plongerez immédiatement dans l'ambiance Jazz grâce à cet orchestre originaire de Massy.**

### **1<sup>ère</sup> partie Woodtown Orchestra de La Ville du Bois, accompagné par Fabian Ballarin**

Le Woodtown Orchestra est le grand orchestre de jazz de La Ville du Bois. Vivier des élèves de l'École de musique, le big band

s'est ouvert aux élèves des autres conservatoires de l'Essonne. Une joyeuse ambiance règne au sein de cet orchestre, toujours en mouvement : les musiciens pensent que l'on peut travailler sérieusement sans se prendre au sérieux ! Le Big Band sera accompagné pour la circonstance par le chanteur Fabian Ballarin.

Après 13 ans de cours de piano, de solfège et d'harmonie au Conservatoire de Musique de Toulouse, **Fabian Ballarin** fait ses premières armes dans des pianos-bars où il interprète des standards de jazz pendant plus de cinq ans. En 2001, il décide de conquérir

Paris en intégrant La Périchole, installé à l'Opéra Comique. Il est aussi le Prince Charmant dans la production Blanche Neige aux Folies Bergères et participe à diverses comédies musicales telles que Les Liaisons Dangereuses, Dracula ou encore Musical Suspect. Fin 2007, il rejoint le groupe Swing Along Santas, sextet de jazz a capella reprenant de nombreux standards de Noël. En 2008, il interprète le rôle de Nick Piazza dans la comédie Fame et en 2015, il joue dans Raiponce et le prince aventurier.

# Le Jazz en fête



## 2<sup>e</sup> partie Panama Swing

**Des arrangements vocaux inédits, un touche d'élégance rétro, un look 100% vintage. C'est une soirée idéale pour tous les amoureux du Lindy Hop. Un espace sera aménagé pour les danseurs !**

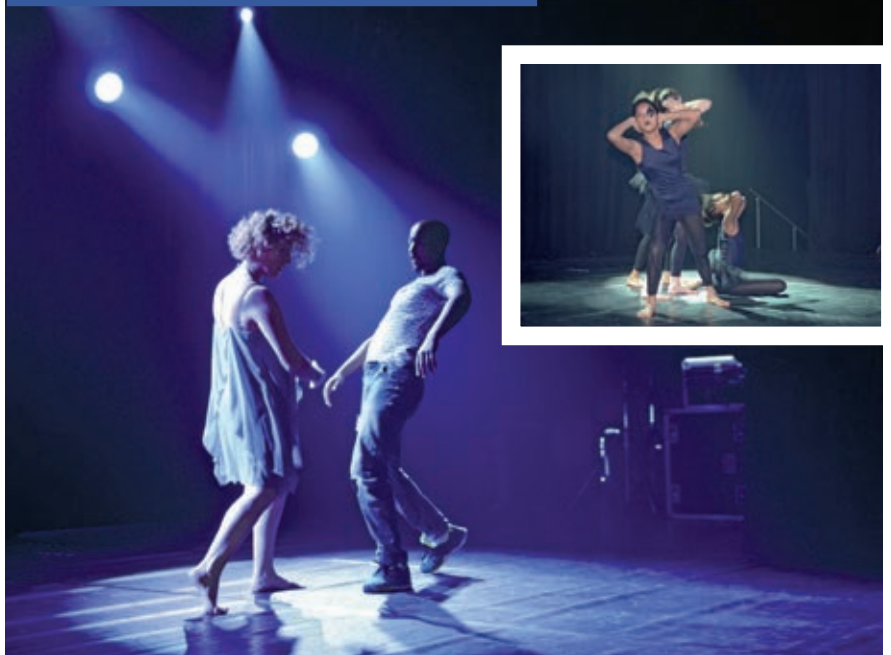
Panama Swing, composé de sept excellents musiciens et une talentueuse chanteuse, est un orchestre Jazz vintage avec un répertoire d'arrangement originaux très soignés, joué dans la pure tradition des années swing. Fondé par Denis Jusseaume, cet orchestre pétillant à l'élégance rétro se produit régulièrement dans des festivals (Eaubonne Jazz, Jazz en Berry, ...) et bals swing (Caveau de la Huchette, Théâtre Zingaro, Paris Flying Festival, etc.).

Retrouvez-les sur  
[www.panamaswing.com](http://www.panamaswing.com)

Tarif : 15 € / Tarif réduit (6-12 ans) :  
5 € / Gratuit - 6 ans.

Vente des billets au service Culturel,  
en ligne sur [www.weezevent.com/](http://www.weezevent.com/)  
[escalenjazz](http://escalenjazz) ou le soir même.

**Dimanche 25 mars, 16h30**



**Rencontres chorégraphiques** de danse organisées par l'association Danse et Gym du Bois en collaboration avec d'autres villes : Linas, Saint Michel sur Orge ...

Participation financière au chapeau.

Tout le week-end, exposition artistique des élèves de l'Atelier des Mirettes et exposition photo de Jean-Pierre Bédières.



## INFOS PRATIQUES

Restauration sur place

Parking fléché, aide au stationnement

Accès handicapés

+d'infos, service Culturel, 01 64 49 55 40  
Page Facebook @escalenjazz



## CARNAVAL

# Au bûcher Bineau !

**Viens faire la fête en défilant déguisé dans les rues de La Ville du Bois !**

On commence dès 14h avec un atelier maquillage au Micado. Ensuite, direction l'Escale à 14h45 : on se met dans l'ambiance avec le spectacle des animateurs "Au pays de Papi...", 16h15, il est temps de partir dé-

filer en musique et d'accompagner Bineau au bûcher. On arrive place Beaulieu à 17h, Bineau s'embrase... et la fête continue ! Goûter, animations et guinguette !



Visionnez le Teaser du spectacle sur Youtube : L'interview décalée de Gérémy Hendrix et Jean Vicii

**Samedi 17 mars, à partir de 14h**

Escale, 14 chemin des Berges et place Beaulieu

+ d'infos, service Culturel, 01 64 49 55 40

## SOIRÉE THÉÂTRE La carrière



De 1916 à 1918, la ville d'Arras, évacuée et rasée, est sous commandement britannique. L'offensive générale a été fixée au 9 avril 1917. Le plan prévoit que l'attaque menée par les Français au chemin des Dames soit précédée par une opération de diversion britannique en Artois. Les Anglais ont creusé pendant des semaines sous la ville des galeries pour relier entre elles des carrières afin d'y installer 24 000 hommes dans l'attente de la grande offensive alliée. Huit jours à attendre, cantonnés dans les cathédrales de craie souterraines. John a promis à la maman du jeune Harry de veiller sur lui, mais il est confronté aux doutes, à l'angoisse. Va-t-il pouvoir tenir sa promesse ? Quel est leur destin ?

La compagnie "Les Tréteaux d'Olyvette" est une troupe de théâtre amateur créée en 1995 par Bernard Durandportal et domiciliée à Villemoisson sur Orge. Le répertoire porte principalement sur des pièces ou des spectacles comiques mais sachant aussi faire appel à l'émotion du spectateur.

**Samedi 10 mars, 20h30**

Escale, salle H.G. Adam, 14 chemin des Berges

Tarif : 10€ à partir de 16 ans - 5€ pour les 12/15 ans - Gratuit - de 12 ans

Pas de pré-réservation. Billetterie en vente le soir même

+ d'infos, service Culturel, 01 64 49 55 40

## FOULÉE FAMILIALE

# Venez courir en famille !

Après le nettoyage des bois le matin (8h30 aux services Techniques, 20 rue Ambroise Paré), venez profiter de la foulée toute propre lors de la Foulée familiale ! Rendez-vous à 15h au stade Patrick Godey, route de Nozay, pour former les équipes composées chacune d'un adulte et d'un enfant. La longueur du parcours est variable selon l'âge de l'enfant :

- de 6 à 8 ans : Les jeunes pousses (600 m)
- de 9 à 11 ans : Les primeurs (750 m)
- de 12 à 14 ans : Les baobabs (850 m)

Après l'événement, les participants seront invités à refaire le parcours en marchant afin de nettoyer les éventuels déchets produits par le cross.

L'inscription est gratuite.

La fiche d'inscription et le règlement sont disponibles sur [www.lavilledubois.fr](http://www.lavilledubois.fr)

**Samedi 7 avril, 15h**

Stade Patrick Godey, route de Nozay

+ d'infos, service Culturel, 01 64 49 55 40



## Retour sur les interventions de Vive la musique



Depuis décembre 2016, nous avons réalisé des mini-concerts pour les écoles maternelles et les petites classes élémentaires aux Bartelottes, aux Renondaines et à l'école Notre-Dame. Des interventions sont également prévues pour les écoles Marie Curie et Ambroise Paré. Nous avons aussi joué aux sorties d'école pour la Fête de la musique, le 21 juin dernier.

Pour 2018, nous prévoyons de nouveaux mini-concerts (dates à confirmer) et nous préparons bien sûr la Fête de la Musique ! Les répétitions sont prévues le jeudi soir entre 20h30 et 22h au local des Cadets. Nous sommes à la recherche de musiciens amateurs souhaitant participer à ces moments toujours joyeux. N'hésitez pas, contactez-nous par mail [vivelamusiquelvdb@gmail.com](mailto:vivelamusiquelvdb@gmail.com)

+ d'infos sur <https://vivelamusiquelvdb.wordpress.com/>

## Images et Palabres, par Mozaïq



L'association Mozaïq vous invite à son prochain événement « **Images et Palabres** » le dimanche 18 mars à partir de 14h30 à l'Escale.

Pour commencer, l'association projettera quelques minutes du film *Human* de Yann Arthus Bertrand, et proposera des témoignages du monde sur la définition du bonheur. Un café-discussions sur

ce thème clôturera la première partie de l'après-midi. Suite à ces échanges, le film **Demain**, de Cyril Dion et Mélanie Laurent, sera présenté.

*Et si montrer des solutions, raconter une histoire qui fait du bien, était la meilleure façon de résoudre les crises écologiques, économiques et sociales, que traversent nos pays ? Suite à la publication d'une étude qui annonce la possible disparition d'une partie de l'humanité d'ici 2100, Cyril Dion et Mélanie Laurent partent avec une équipe de quatre personnes enquêter dans dix pays pour comprendre ce qui pourrait provoquer cette catastrophe et surtout comment l'éviter.*

*Durant leur voyage, ils rencontrent les pionniers qui réinventent l'agriculture, l'énergie, l'économie, la démocratie et l'éducation. En mettant bout à bout ces initiatives positives et concrètes qui fonctionnent déjà, ils commencent à voir émerger ce que pourrait être le monde de demain...*

Entrée libre

Salle H.C. Adam à l'Escale (14 chemin des Berges)

## Les Gazelles Puéricultrices

Dernières nouvelles avant de prendre le départ du Rallye Aïcha des Gazelles le **17 mars prochain**. **Valérie Romann** et **Carine Decraene** feront partie de la catégorie e-gazelle (voiture électrique). **Les deux amies exposeront leur voiture le dimanche 11 mars de 11h à 12h30 sur le parvis de la mairie**. Le jour J, les 6 véhicules électriques en lice auront la chance de partir du château princier de Monaco, en com-

pagnie de sa majesté Albert de Monaco ! Puis, à 15h, rendez-vous à Nice, sur la promenade des Anglais, pour le départ officiel. La course se déroulera **du 21 au 29 mars** dans le désert marocain. N'hésitez pas à suivre les aventures de Valérie et Carine en direct sur [www.rallyeaichadesgazelles.com](http://www.rallyeaichadesgazelles.com), les positions sont réactualisées toutes les 15 minutes.

+ d'infos,

[lesgazellespuericultrices@gmail.com](mailto:lesgazellespuericultrices@gmail.com) ou sur Facebook @lesgazellespuericultrices



## EXPRESSION DES CONSEILLERS N'APPARTENANT PAS À LA MAJORITÉ MUNICIPALE

Les groupes représentés au sein du conseil municipal disposent d'une tribune d'expression libre dans le journal municipal. Les propos tenus sont sous l'entière responsabilité de leurs auteurs. Retrouvez l'ensemble des tribunes sur [www.lavilledubois.fr](http://www.lavilledubois.fr)

### Vivre Autrement

Les kurdes et les rythmes scolaires. Un seul point commun mais de taille : la non prise en compte des besoins humains. La Ville du Bois permet enfin à l'adulte de se retrouver au cœur du système éducatif !!!Faisant fi de toutes les recherches en sociologie, en médecine, en psychologie, en pédagogie qui plébiscitent une semaine de 5 voire de 6 jours, avec des temps d'apprentissage réduits, nous allons imposer aux élèves un rythme insoutenable et nocif pour leur développement tant physique qu'intellectuel. Le peuple kurde s'est battu et continue à se battre contre Daesh afin que des attentats à Londres, à New-York à Berlin ou à Paris ne se reproduisent pas .Ils défendent la LIBERTE pour eux, pour nous, pour vous. Les populations civiles kurdes se font massacrées, la coalition internationale, à leur coté dans les airs, est muette. Si ces combattants kurdes de terrain, de sol, disparaissent, une vague d'attentats est à nouveau à craindre. Quelle honte pour nous de laisser ce peuple ami se faire assassiner alors que ces hommes protègent nos pays par leur bravoure, leur courage au péril de leurs vies. Quel parallèle ? La légèreté des hommes politiques et leur incapacité à imposer ce qui est bon et juste pour tous.

Cordialement.  
**Véronique PUJOL**



### EDVDB

Chers Urbisylvains  
Excusez nous du manque d'information ces derniers mois dû, pour ma part à des problèmes de santé et malheureusement manque de soutien...  
Toutefois, nous essaierons d'améliorer tant bien que mal votre quotidien au sein de notre commune. Nous avons dans notre ville certains bois où il serait très agréable de se promener en famille mais il faudrait que ces lieux soient un peu mieux entretenus car suite aux intempéries de ces derniers jours de nombreux arbres ont souffert et menacent de tomber. Souhaitons que cela ne provoque aucun accident avant que les services communaux interviennent pour parer à ce problème.  
Il est toujours aussi très difficile de circuler en voiture aux heures de rentrées et de sorties scolaires. Il faudrait revoir le plan de circulation des cars Daniel Meyer lesquels se permettent de stationner à des endroits inadéquates gênant la circulation aux abords du Bois de St Eloi et également dans la rue du Gaizon près de la sortie de l'ISC.  
Peut-être que M. le Maire se penchera sur ces deux problèmes dans un premier temps nous le remercions d'avance.  
Toujours à votre disposition pour toutes suggestions de votre part.  
Cordialement.

**Jocelyne CLOIREC**  
edvdb91620@gmail.com



## EXPRESSION DES CONSEILLERS DE LA MAJORITÉ MUNICIPALE

### UCVB

Après cette période de pluies exceptionnelles, tombées sur des sols déjà saturés d'eau et provoquant en janvier la crue de nombreux cours d'eau en Ile-de-France, notamment la Seine, la Marne et l'Yonne, voici qu'une nouvelle « agression » climatique arrive avec une chute de neige qui perturbe le bon déroulement des déplacements des franciliens.

Les Urbisylvains ont été touchés par ces deux épisodes météorologiques.

Le premier, dû aux nappes phréatiques proches de la surface, a pu provoquer des infiltrations d'eau dans les sous-sols des maisons. Afin de limiter ces risques, nous avons mené cette année des travaux dans le but de mieux canaliser l'eau de pluie, en agrandissant notamment les réseaux d'eaux pluviales rue Ambroise Paré puis rue du Grand Noyer.

Le second épisode, ce passage neigeux qui a bloqué la circulation, est difficile à prévoir. Pourtant, tous les moyens humains et matériels sont mobilisés pour minimiser les inconvénients de la neige sur la route. Notre équipe d'astreinte, accompagnée de deux véhicules, est à pied d'oeuvre pour sécuriser vos déplacements. Maintenant, il faut faire preuve de patience car toute la ville ne pourra être déneigée d'un seul coup.

**Dimitri LAVRENTIEFF**  
Adjoint au maire



Les élus reçoivent les Urbisylvains sur rendez-vous : ☎ 01 64 49 59 40

### Maire : Jean-Pierre Meur

#### Adjoints au maire :

**Jacky Carré**, Travaux, voirie, bâtiments publics, sécurité des bâtiments  
**Anne Berchon**, Petite enfance et jeunesse  
**Frédéric Delattre**, Educatif  
**Martine Peureux**, Culture, associations culturelles, festivités et jumelage  
**Marcel Brun**, Finances et infrastructures  
**Marie-Claude Mortier**, Sports  
**Dimitri Lavrentieff**, Communication, nouvelles technologies, liaison avec les habitants des quartiers  
**Marie-Claude Karnay**, Solidarité et affaires sociales

#### Conseillers municipaux :

**Maurice Bourdy**, Suivi technique des manifestations culturelles et sportives, cérémonies commémoratives, sécurité des bâtiments  
**Michel Charlot**, Urbanisme  
**Robert Arnould-Laurent**, Très haut débit, système d'informations géographiques (SIG)  
**Claude Lepetit**, Affaires communales relatives à certaines missions financières  
**Eliane Ciret**, Relations avec le CLIC, portage des repas, aide à domicile

**Nicole Lebon**, Emploi et insertion  
**Catherine Jouan**, Relations avec les bailleurs sociaux, instruction des demandes de logements aidés  
**Ibrahim Osseni**, Développement économique  
**Patrick Bourillon**, Déploiement des manifestations culturelles et sportives  
**Christelle Derchain**, Environnement, cadre de vie, liaisons douces  
**Sylvie lafrate**, Mutualisation des services, optimisation des moyens dans le domaine des ressources

humaines  
**Natacha Boullié**, Relations avec les commerçants locaux et la chambre de commerce et d'industrie  
**Stéphanie Régnauld**  
**Claude Thiroux**, Transports, covoiturage, accessibilité, performances énergétiques  
**Sandrine Bouillet**  
**Véronique Pujol**  
**Micheline Gesbert**  
**Reynald Blanchet**  
**Arnaldo Giarmana**  
**Jocelyne Cloirec**

# État civil

## Bienvenue

10 janvier : Lino PISANI  
18 janvier : Wyatt ROUX  
22 janvier : Lucas ASSERAF  
25 janvier : Julie LORHO

## Félicitations

13 janvier : Rabha HSSAINI  
et Youssef LAROUÉCH

## Condoléances

08 janvier : Denise MORIN  
veuve CHEVREAU  
13 janvier : Ginette RENAULT  
veuve PETITSIGNE  
27 janvier : Yvette GERLAND  
veuve PLISSONNIER  
31 janvier : Denise DECAUX  
veuve BARTH

## INTERNET TRÈS HAUT DÉBIT

### Puis-je avoir la fibre optique chez moi ?

Allez sur [www.covage.com/fibre-europessonne](http://www.covage.com/fibre-europessonne), vous pourrez faire un test d'éligibilité en indiquant votre statut de particulier et en renseignant votre adresse.

Si vous êtes éligible, vous pourrez contacter directement les opérateurs proposant des abonnements fibre ou cliquer sur le lien pour voir les coordonnées de ces opérateurs.

Pour d'autres questions, vous pouvez envoyer un mail à [cecile.hannuna@covage.com](mailto:cecile.hannuna@covage.com)

## • UTILE •

### La Mairie

Lundi, mardi, jeudi et vendredi de 8h30 à 12h et de 14h30 à 17h30  
Mercredi et samedi de 8h30 à 12h15

Place du Général de Gaulle - 91620 La Ville du Bois  
Tél. : 01 64 49 59 49 - [www.lavilledubois.fr](http://www.lavilledubois.fr)

### PERMANENCES

#### Aide aux victimes -

Renseignements : 01 60 78 84 20 ou sur [www.mediavipp91.fr](http://www.mediavipp91.fr)

**Assistante sociale** - Permanence sur rendez-vous au CCAS, 23 rue du Grand Noyer. Contact : Maison Départementale des Solidarités, 01 69 79 93 35.

#### Accueil, écoute et soutien des jeunes -

Pour les jeunes de 12 à 25 ans. Questions de scolarité, d'emploi et de santé. Inter'Val, 29 chemin des berges, 01 64 49 00 76.

#### Accompagnement administratif et juridique -

Permanence gratuite tous les 15 jours, sur rendez-vous, au CCAS (23 rue du Grand Noyer). Contact : 01 69 63 32 79.

#### Permanence de médiation -

Information, écoute, orientation. Sur rendez-vous au 01 64 49 59 40. Mairie, place du Général de Gaulle.

**Permanence OPAH** (Opération Programmée d'Amélioration de l'Habitat) Des conseils techniques, un appui administratif et des aides financières pour rénover votre logement. Renseignements au 01 60 78 17 11.

**Avocat** - Consultation gratuite sur rendez-vous à la Maison de l'Avocat à Evry. Contact : 01 60 77 11 88

**CAF** - Evry (1-3 impasse Alexis Trinquet), du lundi au vendredi de 8h30 à 16h (le mercredi uniquement sur rendez-vous). Tél. : 0 810 25 91 10.

**CPAM** - Arpajon (15 rue Jules Lemoine) du lundi au vendredi de 8h30 à 12h30 et de 13h45 à 17h. Tél. : 36 46.

**Notaire** - Consultation sur rendez-vous, gratuite et anonyme, par la chambre des notaires de l'Essonne. Mardis 13 et 27 mars, de 9h à 12h, à Evry. Contact : 01 60 78 01 27 ou [www.chambre-essonne.notaires.fr](http://www.chambre-essonne.notaires.fr)

### PERMANENCE PARLEMENTAIRE

La permanence parlementaire de **Marie-Pierre RIXAIN**, députée de la 4e circonscription de l'Essonne, située au 134 rue du Président François Mitterrand 91160 Longjumeau, est ouverte au public les lundis et jeudis de 9h à 12h, sur rendez-vous les autres jours. Madame RIXAIN reçoit sur rendez-vous le 1<sup>er</sup> vendredi de chaque mois.

[marie-pierre.rixain@assemblee-nationale.fr](mailto:marie-pierre.rixain@assemblee-nationale.fr)

### URGENCES


- **Urgences** : 112
- **Pompiers** : 18
- **Samu** : 15
- **SOS médecins** : 0 826 88 91 91
- **Pharmacie de garde** (nuit, dimanche ou jour férié) : contacter le commissariat de police d'Arpajon au 01 69 26 19 70
- **Police** : 01 64 49 55 60 ou 17
- **Gendarmerie** : 01 69 63 25 00
- **Eau** : 0 977 40 11 42
- **Electricité** : 0 972 67 50 91
- **Gaz** : 0 800 47 33 33

### RAMASSAGE DES DÉCHETS

- **Ordures ménagères** : lundi et jeudi
- **Emballages ménagers (plastique, carton, papier, métal...)** : mercredi
- **Verre** : un lundi sur deux (semaines impaires)
- **Déchets végétaux** : reprise en avril 2018
- **Encombrants** : 1<sup>er</sup> vendredi du mois
- **Déchèteries** :  
Nozay : 01 69 63 81 10 (fermée le mardi et le jeudi)  
Ste Geneviève des Bois : 01 60 16 60 67  
St Michel sur Orge : 01 60 16 01 66  
Morangis : 01 69 09 57 18

 Contact : 01 69 74 23 50  
[contact@siredom.com](mailto:contact@siredom.com)

### LES TRANSPORTS EN COMMUN

- **Navette gratuite** : du mardi au samedi ; circulation en centre ville et vers les zones commerciales ; rejoint les lignes de bus DM 17, DM 151, 152, 153.
- **Lignes de bus DM 151, 152, 153** : pour aller à Paris (Porte d'Orléans), à Massy (RER B) ou vers Arpajon.
- **Lignes de bus DM 17** : pour rejoindre la gare d'Épinay-sur-Orge (RER C) et le collège Louise Weiss à Nozay
-  Horaires et parcours : [lavilledubois.fr](http://lavilledubois.fr)  
> Côté pratique > Transports

• AGENDA •

## AU PAYS DE PAPI.

Y'a du rock'n roll,  
Y'a des hommes,  
y'a des femmes,  
Y'a du son,  
Y'a des enfants,  
Y'a des lumières,  
Y'a la mer,  
Y'a une jungle,  
Y'a un magicien,  
Y'a des animaux féroces,  
Y'a un amour de bébé,  
Y'a des mirages

• Samedi 17 mars,  
à partir de 14h •

# Carnaval de Bineau

**Viens faire la fête en défilant  
déguisé dans les rues de La Ville  
du Bois !**

14h, atelier maquillage au Micado.  
14h45, spectacle des animateurs à  
l'Escale "Au pays de Papi..."  
16h15, départ du défilé  
17h, arrivée place Beaulieu, bûcher de  
Bineau  
La fête continue : goûter, animations  
et guinguette !

+ d'infos, service Culturel,  
01 64 49 55 40

**YouTube** Visionnez le Teaser du spectacle  
sur Youtube : L'interview décalée  
de Cérémy Hendrix et Jean Vicié

### Samedi 10 mars, 20h30

#### • Soirée-théâtre "La Carrière" •

Escale, 14 chemin des Berges  
Par la compagnie Les Tréteaux d'Olyvette  
Tarif : 10€ à partir de 16 ans - 5€ pour les  
12/15 ans - Gratuit - de 12 ans  
Pas de pré-réservation. Billetterie en vente  
le soir même  
+ d'infos, service Culturel, 01 64 49 55 40

### Dimanche 11 mars

#### • Brocante •

Place Beaulieu et Grande Rue  
Suite au changement de prestataire, les  
modalités d'inscriptions ont évolué.  
Tarifs : urbisylvains (stands Grande  
Rue) 6 € le mètre avec 3m minimum  
(sans voiture) / extérieur : 8 € le m avec  
3m minimum (sans voiture). Pour les  
exposants qui souhaitent avoir leur  
voiture, prévoir 5m. Pour les exposants qui  
possèdent un camion/utilitaire, prévoir  
7m. Informations et inscriptions par  
téléphone au 06 18 71 59 00. Dépôt des  
dossiers à l'accueil de la mairie ou lors des  
permanences de l'organisateur de 10h à  
12h le mercredi 7 mars et le samedi  
10 mars (en mairie également).  
+ d'infos sur [www.vide-greniers.org](http://www.vide-greniers.org)

### Vendredi 16 mars, 9h45

#### • Carnaval Petite Enfance •

Départ place de la mairie  
Défilé en musique pour les 0-3 ans, puis  
goûter et animations au Petit Gymnase

### Dimanche 18 mars, 14h30

#### • Images et palabres •

Escale, 14 chemin des Berges  
Par Mozaïq  
Projection et débat autour d'un extrait  
de **Human**, de Yann Arthus-Bertrand, et  
du film **Demain** de Cyril Dion et Mélanie  
Laurent.  
Entrée libre

### Lundi 19 mars, 11h30

#### • Cérémonie commémorative du 19 mars 1962 •

Rassemblement place de la Mairie

### Samedi 24 mars, 13h30

#### • Concours de Belote •

Foyer des Anciens, 20 rue Ambroise Paré  
Inscriptions à partir de 13h30, début du  
concours à 14h30 - Participation 7€

### Samedi 24 et dimanche 25 mars

#### • Escale'N Jazz •

Escale, 14 chemin des Berges  
Voir programme en pages 10-11

### Samedi 7 avril, 8h30 et 15h

#### • Nettoyage de printemps et Foulée familiale •

20 rue Ambroise Paré, puis stade P. Godey  
route de Nozay  
Rendez-vous dès 8h30 aux services Tech-  
niques pour le Nettoyage de printemps  
des bois de la commune. Puis à 15h, venez  
profiter en famille de la forêt toute propre  
en participant à la 2e édition de la Foulée  
Familiale ! Détails en page 12.

### • AVRIL EN BREF •

7 et 8 avril : Rando'Durables